

Medfødte lidelser i hofter og underekstremiteter

www.barneortopaedi.dk
hindso@dadlnet.dk



Indhold

- Præsentation af en række symptomer hos børn.
 - Præsentation af en række lidelser med betydning for gangfunktionen.
-
- Præsentation af en række lidelser med betydning for fodens form og udseende.

Symptomer hos børn

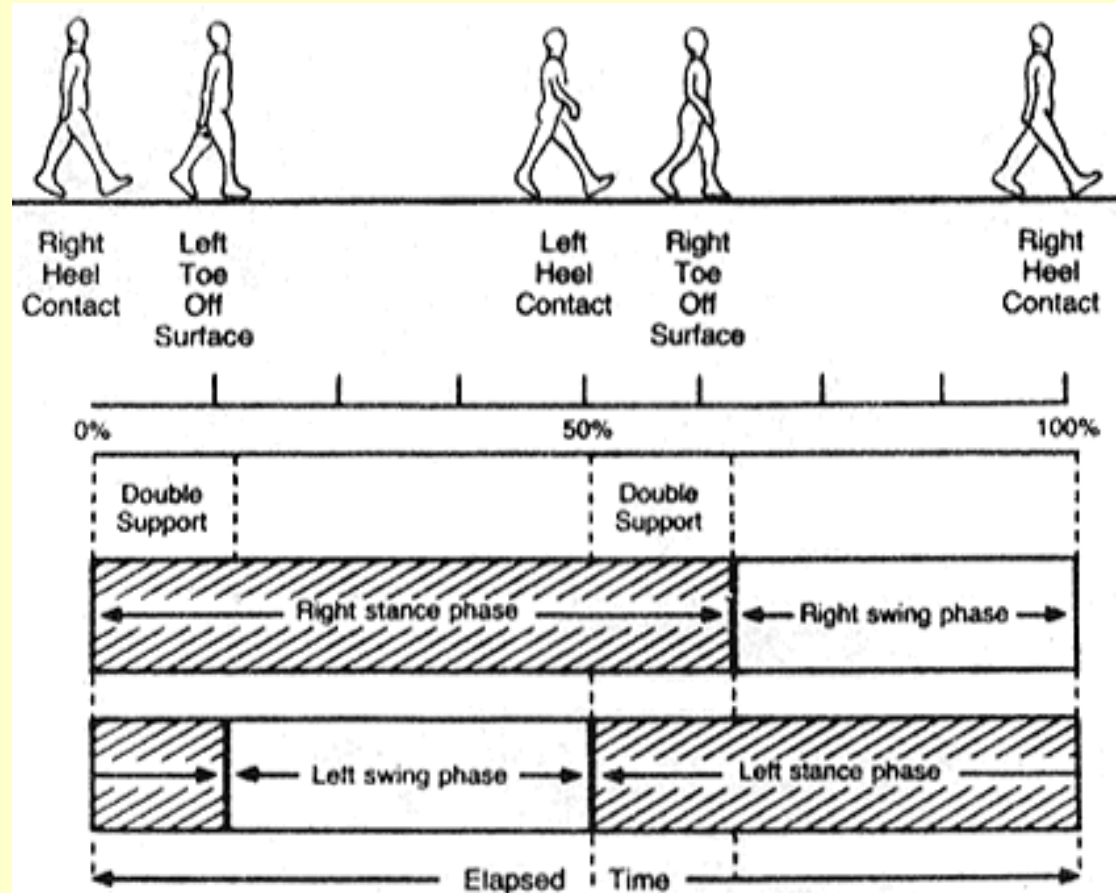
- Hvordan kan typen af halten fortælle noget om årsagen?
- Hvad kan årsagerne være til et hævet led?
- Hvordan vurderer man smerter hos et lille barn?

Halten, årsager

- Gangen er smertefuld
- Noget galt med mekanikken – knogler og led
- Noget galt med nerve/muskelfunktionen

Den normale gang

- 1½ år: Går usikkert uden støtte
- 3 år: Går sikkert og med næsten modent gangmønster med armsving.
- 7 år: Normalt gangmønster og hastighed.



Halten, typer

- **Smertebetinget**
 - Reduceret tid i standfasen.
- **Ulige benlængde**
 - Tågang på korte side eller knæ/hoftebøjning på lange side.
- **Trendelenburgs gang**
 - Ingen smerter men svækkede hoftespredere.
- **Cerebral Parese**
 - Rotation, stramninger, dårlig koordination.
- **Muskeldystrofi**
 - Hoftebøjning og øget lændesvaj, tågang.

Hævede led

- **Ledhævelse hos et barn er infektion til andet er bevist. Dette kræver akut behandling, da brusken ellers hurtigt vil gå til grunde.**



Hævede led



- **Ledhævelse hos et barn er infektion til andet er bevist. Dette kræver akut behandling, da ledbrusken ellers hurtigt vil gå til grunde.**
- Ledhævelse kan være ansamling i leddet og/eller hævelse af leddets slimhinde.
- Udover infektion kan *børnegigt, reaktiv gigt, skader/overbelastning, blødninger og svulster* give hævede led.

Smerter hos børn

- Sygehistorien ofte uklar.
 - Alle børn falder
- Smertelokalisationen usikker.
 - Referred pain (hofter til knæ)
- Undersøgelsen kræver omhu og fiduser.

Undersøgelse af børn

- Vær ærlig
- Vær ikke for ivrig
 - tal med forældre
 - hav tid nok
 - kend interesser/alder
- Tal ikke ned
 - til barnet
 - til forældrene
- Hav varme hænder
- Tricks og fiduser
 - Creme
 - Strømperefleksen

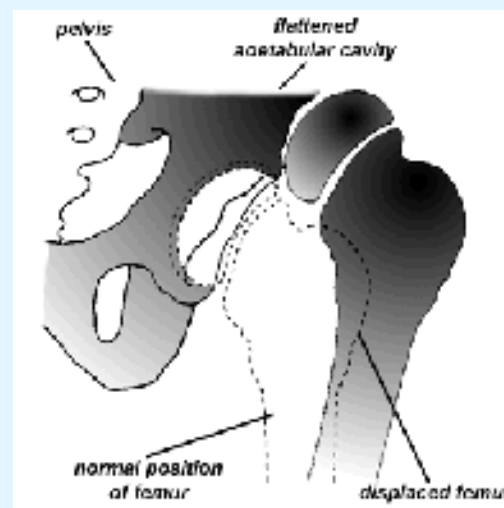
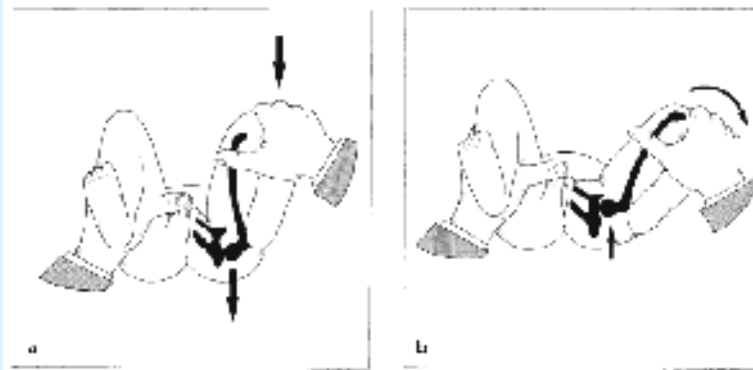


Lidelser med betydning for gangfunktionen

- Hvad sker der ved hofteluksation, hvis den ikke opdages?
- Hvad er normalt og hvad er unormalt: hjulben og kalveknæ?
- Hvorfor går nogen udad eller indad med fødderne?
- Hvordan påvirker spastiske muskler knogler og led?

Hofteluksation

- Tidlig behandling:
 - 3 måneder i skinne
 - Herefter RASK
- Screening af alle børn

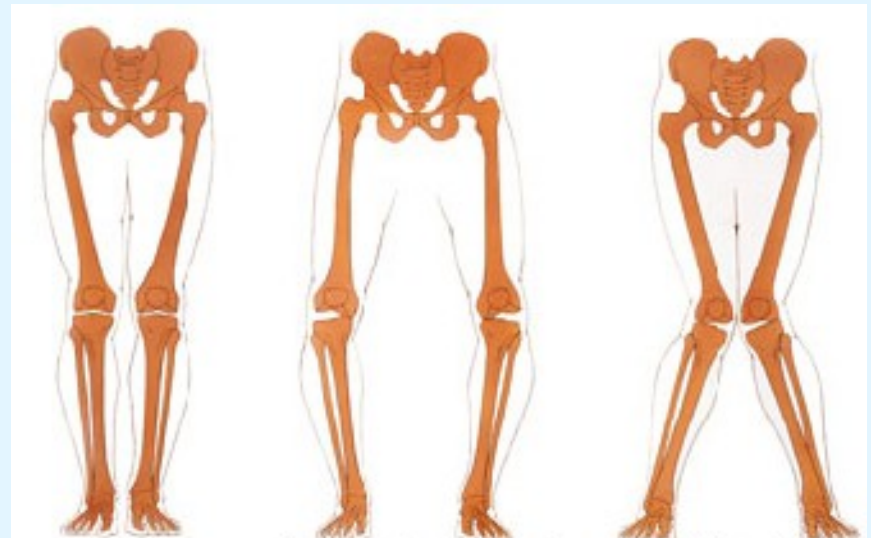


Hofteluksation

- Sent opdaget
 - 3 uger i stræk
 - Operation
 - 5 måneder i gips
 - 6 måneder i natbandage
 - Herefter er de fleste raske
- Ikke opdaget
 - Speciel gang
 - Tidlig slidgigt

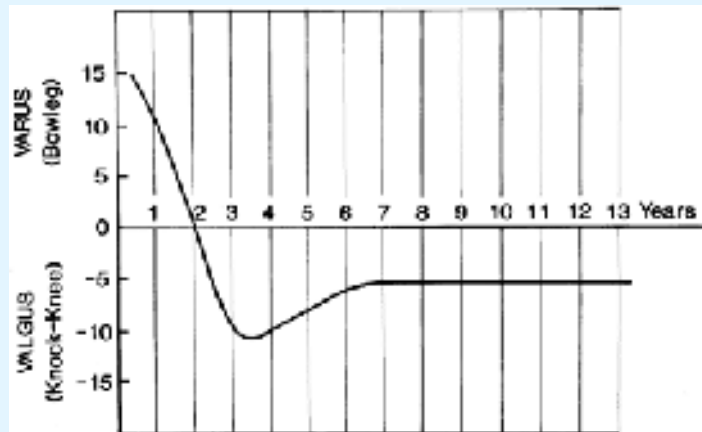


Skæve ben, hvad er normalt?



Varus - hjulben

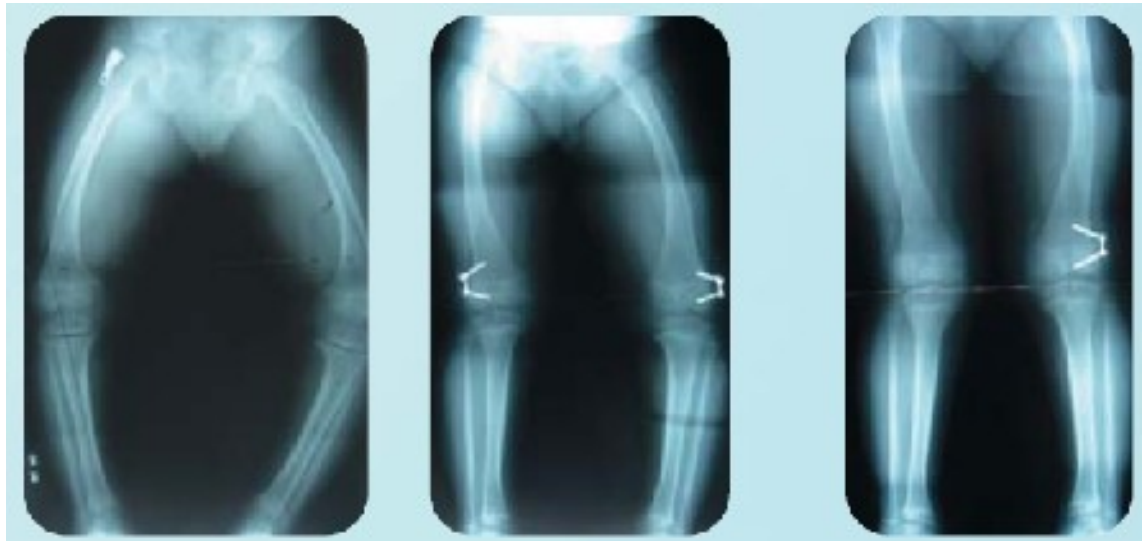
Valgus - kalveknæ



Skæve ben, hvad er ikke normalt?

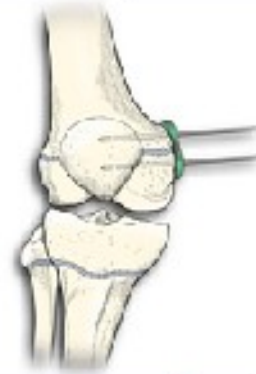
- Medfødte deformiteter
- Infektioner
- Traumer
- Tumorer





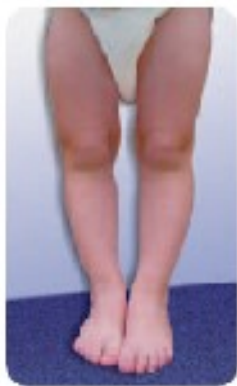
1. Insert localizing pin in epiphysis and verify position with fluoroscope

2. Apply conformed eight-PL-TE over pin



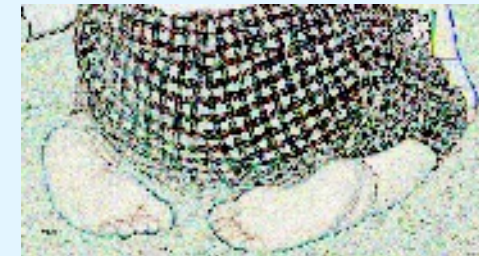
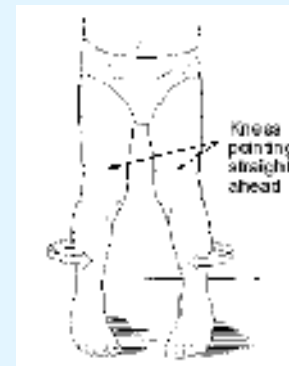
3. Insert two parallel guide pins: one into the epiphysis and one into the meta-epiphysis

4. Drill 24 to 32 mm with the cannulated drill bit and insert two cannulated self tapping screws. Remove guide pins



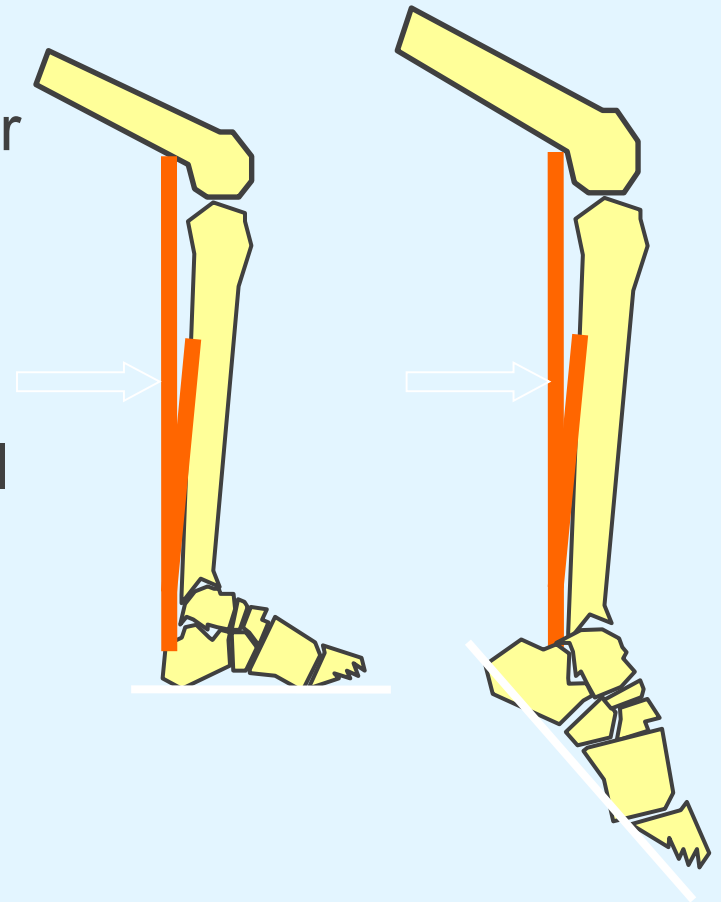
Rotation

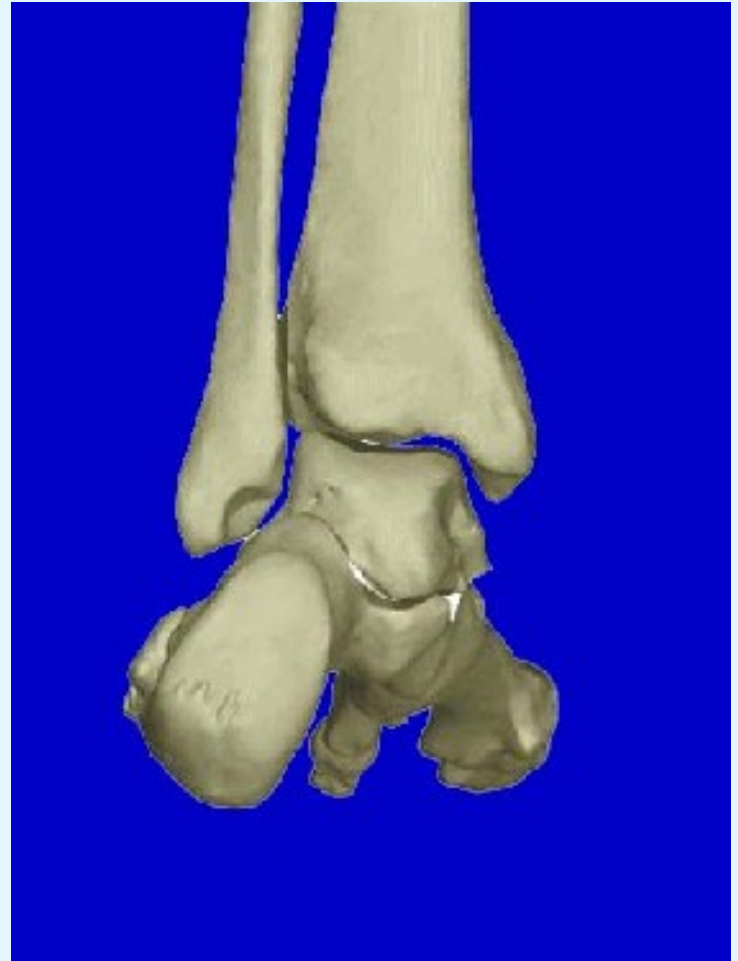
- In-toe-ing er hyppig (30 % 3 årige)
 - Metatarsus varus
 - Ofte spontan bedring (90%)
Bør følges.
Fodtøj, Fys, Ortoser.
 - Intern tibiatorsion
 - Bedres til 8 års alder
Alene kosmetisk
sjældet indikation for
derotation.
- Anteversion af hoften
 - Viser sig ofte først i 2-4 års alder
 - Bedres til 8 års alder



Spasticitet

- Muskeltrækket former knogler og led under opvæksten.
- ”Stramme” muskler og dårlig koordination hæmmer normal motorik.





Lidelser med betydning for gangfunktionen

- Hofteluksation
 - "Godartet" hvis behandlet tidligt
- Kalveknæ/hjulben
 - Store variationer inden for det normale
- Intoe-ing
 - Tre niveauer
- Spastiske muskler
 - Former knogler og led under opvæksten

En række børneortopædiske fodlidelser

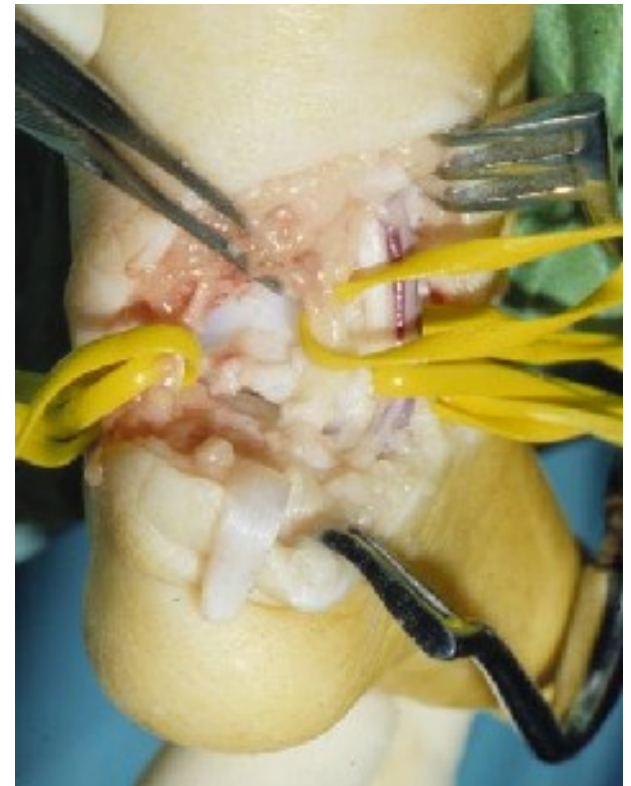
- Klumpfod
- Varusfod
- Platfod og hulfod
- Hallux valgus
- Overlagte, krumme, sammenvoksede tæer
- Nedgroede negle, fodvorter

Klumpfod



”Københavnemetoden”

- Fysioterapi.
- Skinner.
- Operation 3 må. gammel.
- Gips 5 uger.
- Fysioterapi/skinner/øvelser til 3-6 års alderen.
- **Målet er normal gang i normalt fodtøj.**
- 10 – 20 % kræver mere end én operation.



Problemer med "Københavnemetoden"

- Operationen i 3-månedersalderen giver senere stivhed af de subtalære led.
- Ved selv en mindre fejlstilling af bagfoden giver dette problemer.
- Gener fra foden i 20-30-årsalderen??

Ponsetimetoden

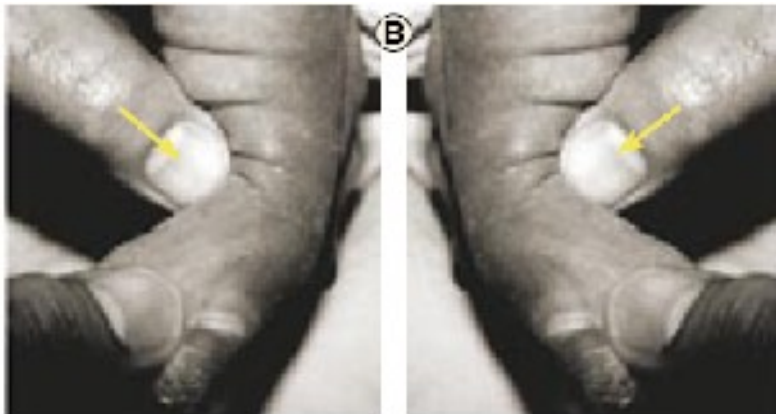
- 5-6 ugers gips i forskellige stillinger
- Overskæring af Achillessenen
- 3 ugers gips
- Skinner til 4-6-årsalderen
- Recidiv behandles med ny gips og evt. seneflytning



Ponsetimetoden



- 5-6 ugers gips i forskellige stillinger



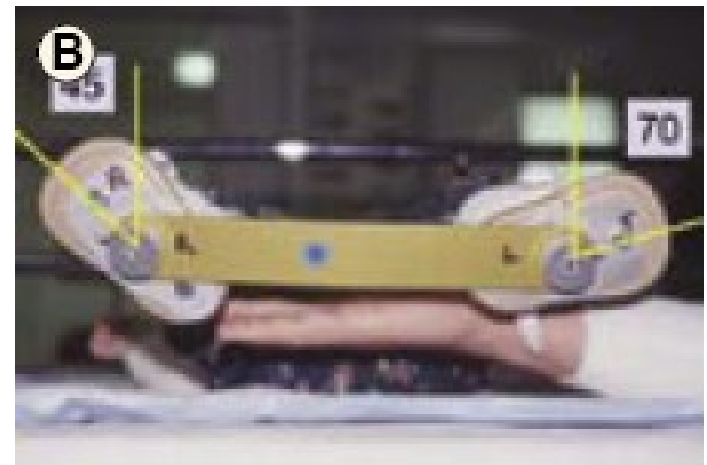
Ponsetimetoden

- 5-6 ugers gips i forskellige stillinger
- **Overskæring af Achillessenen**
- 3 ugers gips



Ponsetimetoden

- 5-6 ugers gips i forskellige stillinger
- Overskæring af Achillessenen
- 3 ugers gips
- **Skinner til 4-6-årsalderen**
- Recidiv behandles med ny gips og evt. seneflytning



Varusfod – metatarsus varus

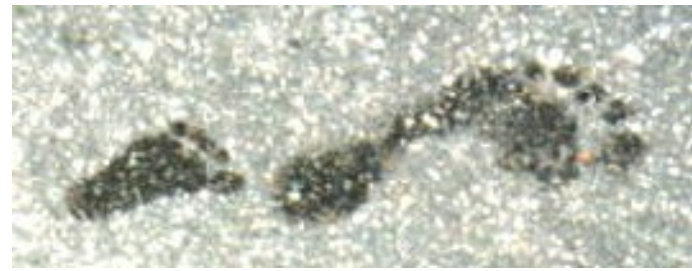
- Hyppig ”normalvariant” som retter sig.
- 10 – 20 % kræver behandling
 - Fysioterapi/hjemmeøvelser
 - Fodtøj med lige inderside
 - (evt. omvendte sko)
 - Skinner
 - Operation



Platfod

- Hyppig ”normalvariant”
- Bemærk bagfoden i den fleksible platfod!
- NB: obs stram Achillesene!





Platfod

- Den fleksible platfod kræver ingen behandling
- Platfodsindlæg giver ikke pænere fødder som voksen
- Stiv hælkappe og velsiddende sko kan bedre gangen
- 10 – 20 % af voksne er platfodede. Og de har ikke flere fodproblemer end voksne uden platfod (30 %)

Platfod

- Den **u**fleksible platfod kræver undersøgelse og behandling
- Der er oftest smerter – nogle gange først i pubertetsalderen
- Fodledet og foden øvrige led belastes.
- (vertical talus, neurologisk lidelse, stram Achillesene, følger efter infektion eller traume, coalitio)



Hulfod

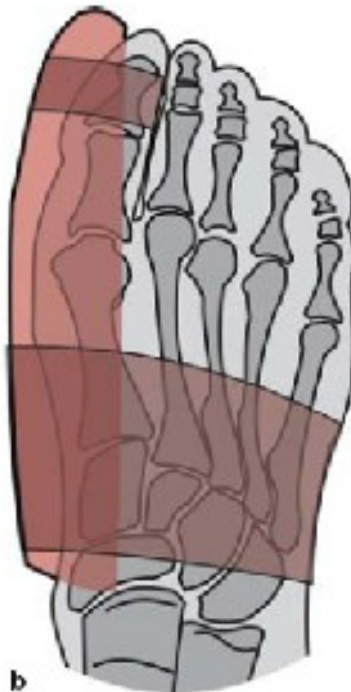
- Oftest harmløst – eventuelt familiært.
- Der skal udredes for neuromuskulær sygdom.
- Ofte overbelastning af hæl og forfod
- Ofte udvikles bred forfod og hammertæer

06.11.2008



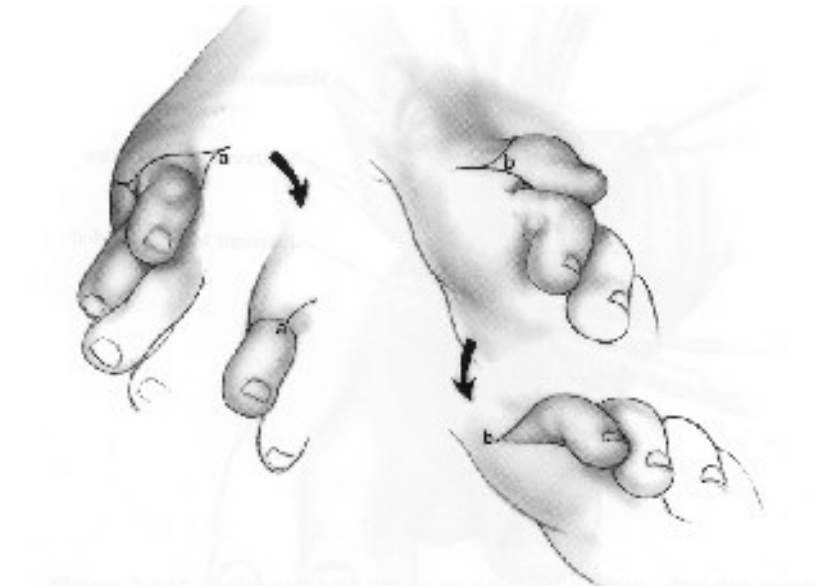
Hallux valgus

- Findes også i en "ungdomsudgave". Hyppigt "primovarus"



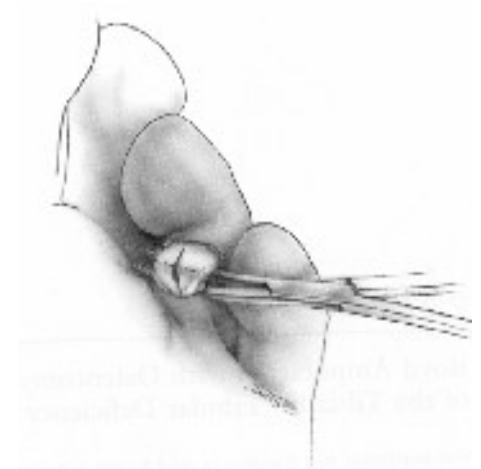
Overlagte tæer

- Hyppigt
- Ofte igen klager
- Taping hjælper, men kun mens tapen sidder!



Curly toe

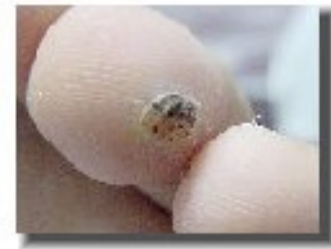
- Hyppigt
- Ofte ingen klager
- Kan bedres spontant op til 6-års alderen.



Syndactyli

- Meget hyppigt
- Ingen funktionsmæssig betydning
- Operation giver ofte dårlig funktion og problemer!!!





Fodvorter

- Meget hyppigt – smitter
- Forsvinder oftest af sig selv uden ar
- Risiko for generende ar ved fjernelse



Negletrang

